



ORIENTATIONS D'AMENAGEMENT
ET DE PROGRAMMATION

CONCERTATION PUBLIQUE 2023	DCM PRESCRIPTION	DEBAT PADD	DCM ARRET	PLU APPROUVE
3		15/07/2021		

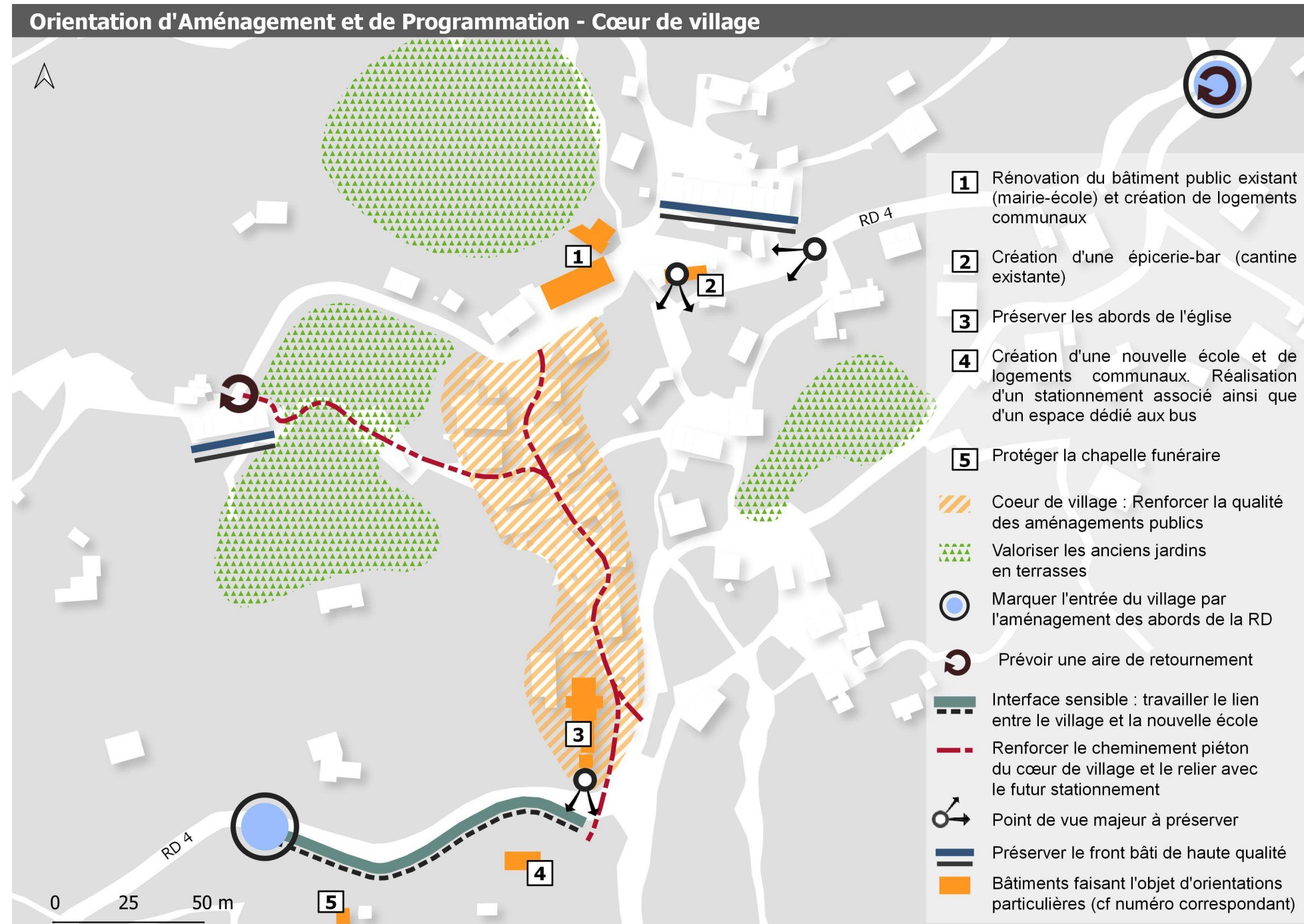
SOMMAIRE

OAP sectorielles R.151-7

1- Village : préserver l'identité du paysage

OAP SECTORIELLES

1. MISE EN VALEUR DU COEUR DU VILLAGE



OBJECTIF :

Le village de Vero a su conserver son patrimoine bâti et les ambiances intimes de ses ruelles. Chef-lieu historique et principal lieu de vie grâce au maintien des services publics, le village entame une mue avec des décisions stratégiques fortes. Le déplacement de l'école en entrée du village permet de reconfigurer l'usage de plusieurs bâtiments et permet une organisation nouvelle autour du bâtiment symbolique de l'église aujourd'hui excentrée mais en position dominante à l'entrée du village.

L'OAP a pour objectif de s'assurer de la préservation de l'identité du village tout en assurant son avenir et celui des populations qui s'y installent. L'insertion d'un nouveau bâtiment doit considérer son impact dans le paysage et dans l'organisation de la vie villageoise. Les liens entre différents quartiers doivent être maintenus et améliorés. Les choix esthétiques tant pour l'aménagement des espaces publics comme dans la rénovation des bâtis anciens doivent conduire à un espace qualitatif. Le cadre de vie ainsi préservé bénéficie aux populations locales et est en cohérence avec le sentier du patrimoine. Un tourisme vert contenu trouve sa place dans ce village qui dispose d'une auberge de jeunesse et d'un des accrobranches le mieux réputé de l'île.

L'orientation s'inscrit globalement dans une démarche de développement durable qui combine cadre de vie, préservation du patrimoine et de l'environnement à tous les niveaux.

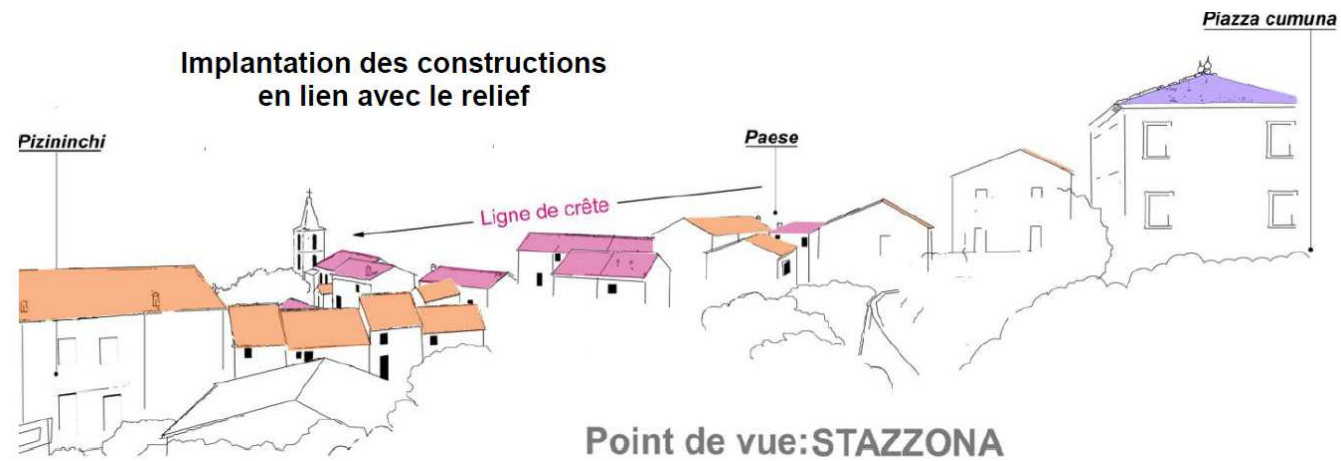
OPERATEURS : commune

TEMPORALITE : Dès l'approbation du PLU

ORIENTATIONS :

La perception globale du paysage bâti

Chaque projet au sein du village devra s'assurer de respecter l'équilibre de la silhouette du village. Vero est un village qui donne à voir ses toitures et cette perception est de qualité et incontournable dans l'insertion du bâti nouveau. Le choix de l'orientation du faîtage de la toiture est un des points clefs de cette insertion visuelle.



Les grands ensembles bâtis existants : les interventions individuelles devront considérer la façade globale de l'ensemble. Les percements ne sont pas modifiés, des ajouts sont interdits.



Vue plongeante sur la cinquième façade

Ensemble bâti remarquable : préserver son harmonie

Les espaces publics sont traités avec des matériaux locaux et qualitatifs. Une cohérence globale est recherchée pour l'ensemble des espaces publics qui valorise les ambiances et assurent un lien entre différents lieux.

Traitements des rues et ruelles piétonnes :

- Pavés au sol ou sol drainant avec écoulement et pied de marche en granit.
- Garde-corps : bois et ferronné (un seul style pour les rampes, les garde-corps, portillon...)
 - Mobilier : bois de préférence, fer ...
 - Capturer les écoulements de surface



Plantations : Favoriser la diversité observée localement avec des essences fruitières, d'ornement et d'ombrage comme le tilleul, le merisier, le Cette signature végétale doit valoriser le cadre de vie et apporter un confort aux espaces publics.



Mariage harmonieux entre le minéral et le végétal : cerisiers, agrumes....



Figuier



Vignes



Oliviers



Sureau

- **Points de vue**

Ils font partie du patrimoine villageois. Il faut ainsi s'assurer que les plus beaux sont conservés et les règles d'urbanisme adaptées pour cela.

- **Stationnement :**

Favoriser des petites unités bien intégrées et ayant un aménagement paysager affirmé en accord avec l'environnement du village.

Créer des aires de retournement pour sécuriser la circulation notamment de autocars.

Capoter les visiteurs nombreux qui longent la RD en direction de l'accrobranche est un des objectifs dans une vision globale du développement économique du village. Le stationnement participe à cela.

- **Circulation interne**

Le village est avant tout un espace apaisé par le grand nombre de chemins et sentes piétonnes. La voiture est très secondaire. Les chemins vicinaux sont à conserver, réhabiliter pour maintenir ces interconnexions ; la voirie doit elle aussi privilégier les piétons. Le stationnement des visiteurs situés à l'extérieur du cœur du village.

Une liaison entre l'aval du village et l'amont est assurée en passant par l'église.

- **Economie**

Prévoir l'installation d'activités d'artisanat, d'hébergements touristiques, de restauration au cœur du village dont l'attrait pour les populations locales et les visiteurs extérieur est une évidence. Cette offre s'inscrit dans le tissu bâti. Le tourisme patrimonial peut être également renforcé en créant une offre en hébergements professionnel complémentaire de l'auberge de jeunesse.



Créer les conditions pour l'installation de petites entreprises en complémentarité d'une politique promotionnelle.

Le bâti existant constitue par sa qualité et son implantation le point fort de l'identité villageoise. Il importe de faire des efforts assumés pour sa préservation en récupérant les ruines et logements vacants, en imposant des règles qui permettent de moderniser ces logements sans dénaturer le paysage bâti. La qualité de celui-ci permet aussi de conserver la valeur du patrimoine.

Les orientations dans ce domaine prônent une approche de conservation de l'architecture locale et d'interdiction voire de suppression des éléments « étrangers » à l'architecture d'origine et de réparation.



Identifier et dresser un inventaire exhaustif des éléments architecturaux pour les préserver:

- **Corbeau** : pierre en saillie vers l'intérieur servant de point d'appui pour le linteau.
- **Chainage d'angle**: système d'appareillage des pierres à l'angle d'un mur pour éviter sa dislocation.
- **Linteau** : pièce couvrant une baie et reportant la charge des parties situées au-dessus sur les deux points d'appui.

.....
(Extrait de l'ouvrage *Prunelli - Gravona* édité par le Centre Régional de Documentation Pédagogique de Corse)

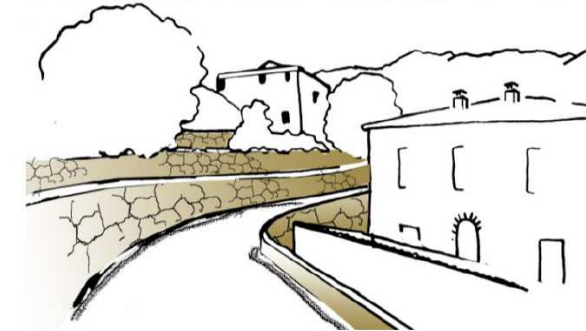
Les matériaux comme les couleurs seront encadrés et la modification des volumes comme des ouvertures restera exceptionnelle. L'architecture locale reste sobre et simple, utilise des matériaux naturels présents dans l'environnement proche. Cette démarche doit persister sans nier le confort nécessaire à la vie actuelle. Les matériaux sont autant que possible : du recyclage (ferronneries anciennes, des matériaux recyclables ou recyclés/réutilisés, avec des processus de production peu polluant).

Le traitement des clôtures doit être particulièrement soigné pour co-construire un espace public qualitatif. Entre besoin d'intimité et qualité des ambiances, les techniques traditionnelles sont privilégiées ainsi que la présence de la végétation.



En bord de route,

De hauts murs de soutènement, dus à la déclivité, matérialisent les limites public/privé



Murets sans grillage, portillon soigné, pratiques ancestrales sont les références des aménagements retenus au cœur du village.

Les nouvelles constructions s'inscrivent dans cette logique de préservation. Il est donc proposé de reproduire des volumes, des rythmes et des densités sur les parcelles libres. Les contrastes architecturaux ne sont pas admis soit par des styles pastiches ou des partis très contemporains.

Les lignes architecturales sont les suivantes :

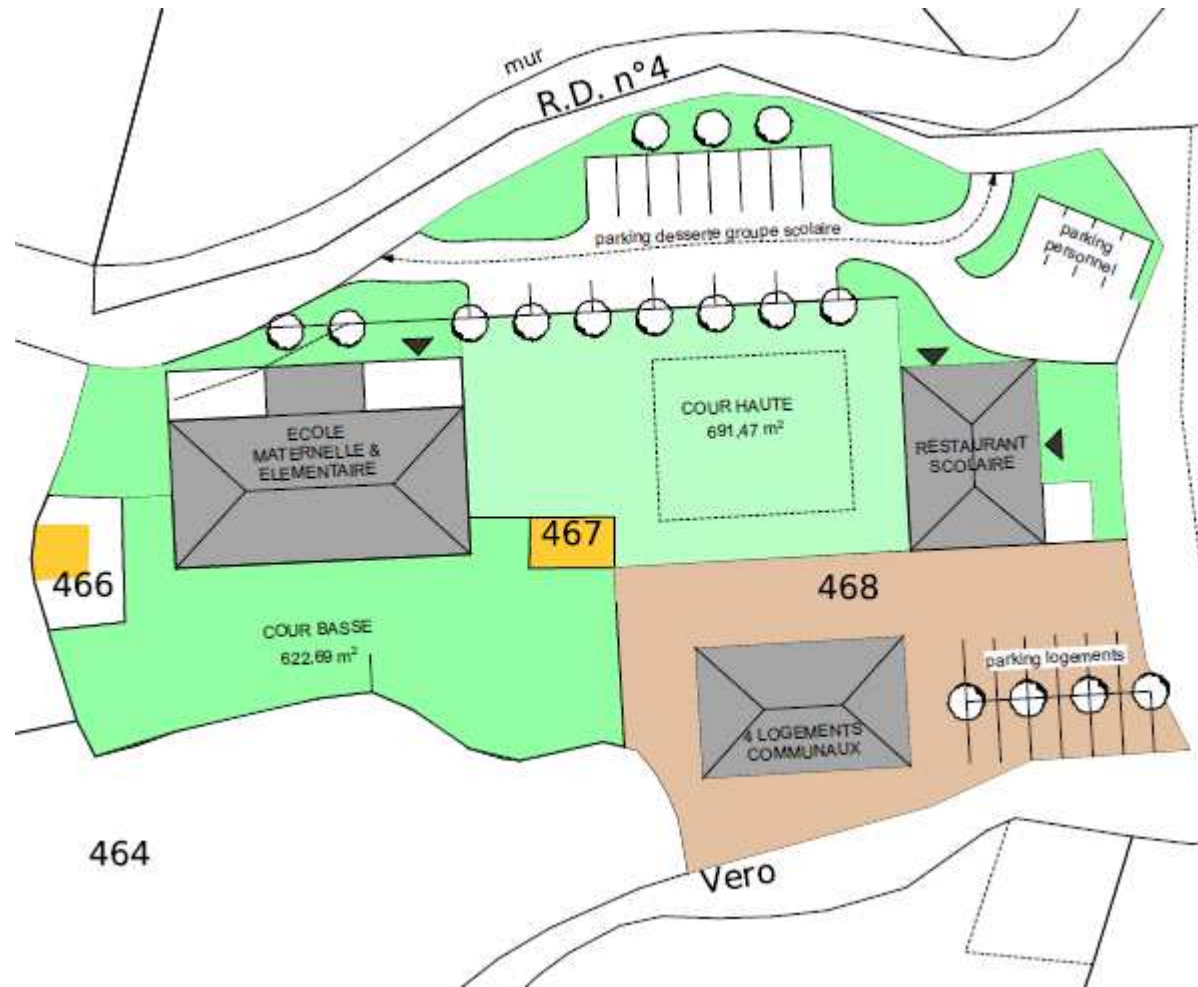
- Toitures dominantes 2 pans, en tuiles
- Volumes simples avec des proportions identifiées :

Le Projet autour de l'école comportera :

- 1F1, 1 F2 et 2F3

L'école nouvelle sous l'église :

La nouvelle école occupe l'avant plan de l'église situé à l'aplomb. Le projet prévoit d'intégrer l'école et les nouveaux bâtiments en proposant une transition de qualité entre la RD et la parcelle. Il s'agit de ne pas créer une enclave mais bien une nouvelle partie du village qui est de surcroît l'entrée principale du village. Le projet doit veiller à une continuité fonctionnelle et visuelle : volumétrie, matériaux, vis-à-vis, plantation, traitement des limites de parcelles.



- **L'accès des autocars** doit être sécurisé et un demi-tour doit-être possible. Le stationnement dédié à l'école est pensé pour servir d'aire de stationnement public pour la saison estivale. Un accès par l'église vers le cœur du village est à prévoir
- **Les arbres** sur place sont maintenus ou déplacés dans la mesure des possibilités. En cas d'abattage ils sont remplacés par des arbres d'ombrage.



Entrée ouest à soigner.

Les oliviers se densifient aux abords de l'église et de deux chapelles funéraires, formant une petite unité de transition hautement symbolique, **sacralisant l'entrée du village**.



Entrée du village, sacralisée par le clocher de l'église et deux chapelles funéraires dans un écran d'oliviers

Les abords immédiats de la RD sont soignés pour éviter un effet couloir. La vue dégagée est maintenue vers la vallée ainsi que les ambiances villageoises. La vue sur les toitures est prise en compte afin de la rendre qualitative.

Les clôtures de sécurité nécessaire à l'école sont de teintes sombres (pas noires).

Les revêtements sont perméables, utilisant des sols stabilisés. La cour de l'école conserve de la végétation et des zones sans revêtement.