

Les entités paysagères

La Vallée de l'ALTA ROCCA

Le cirque du CAVU

La plaine de Sta LUCIA

La forêt de l'Ospedali

La commune de Zonza est constituée de 3 grands types de Paysage:

- La partie Ouest de la commune est un paysage de vallée correspondant aux piémonts de l'Alta Rocca - Scopamene

- La partie centrale est un paysage de montagne une partie sur l'Ospedali et une autre sur la vallée du Cavu

- La partie Est est un paysage de plaine et de piémonts, correspondant à la plaine de Santa Lucia

Le Paysage de l'Alta Rocca



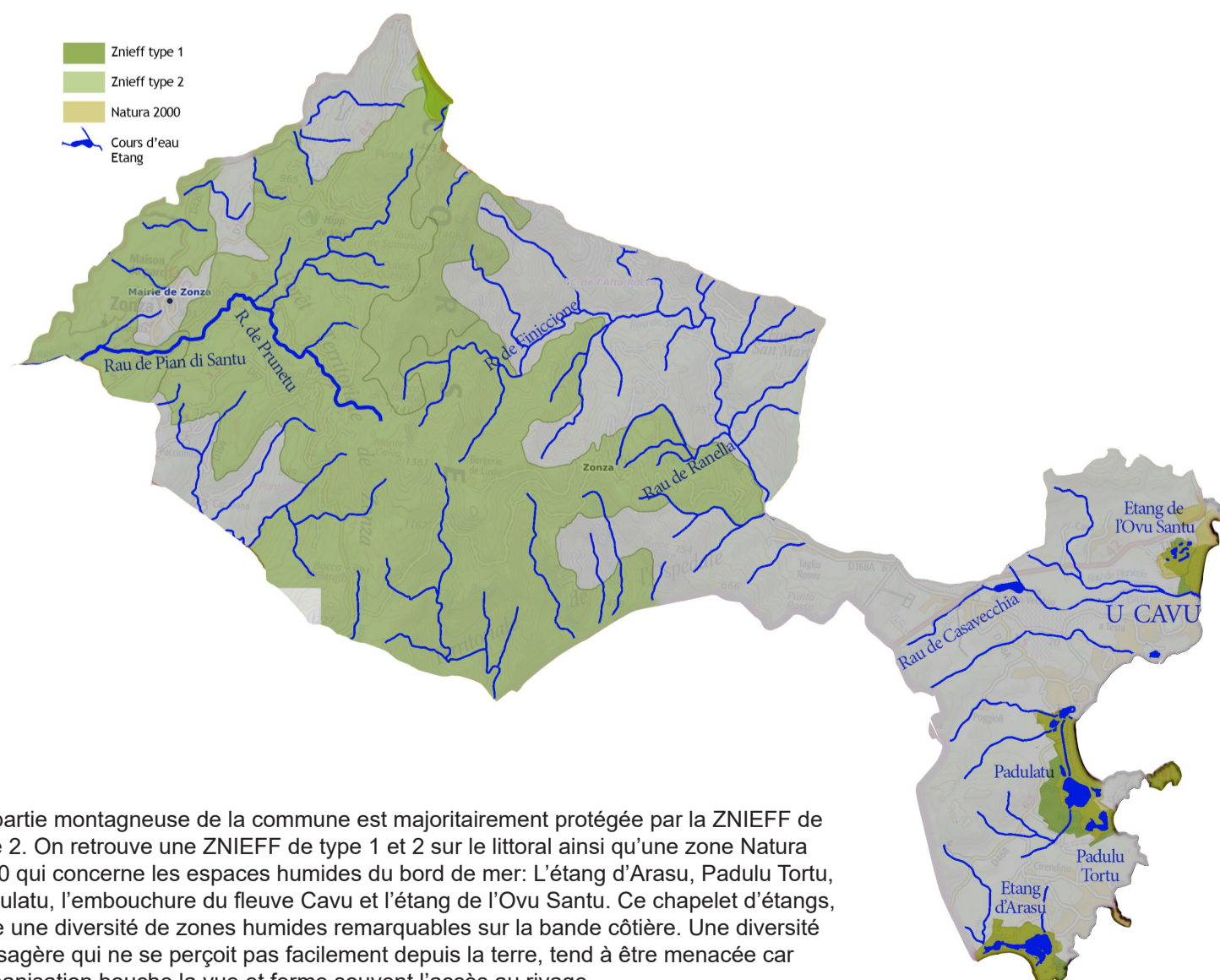
Le Paysage de la vallée du Cavu



Le Paysage de la plaine de Santa Lucia

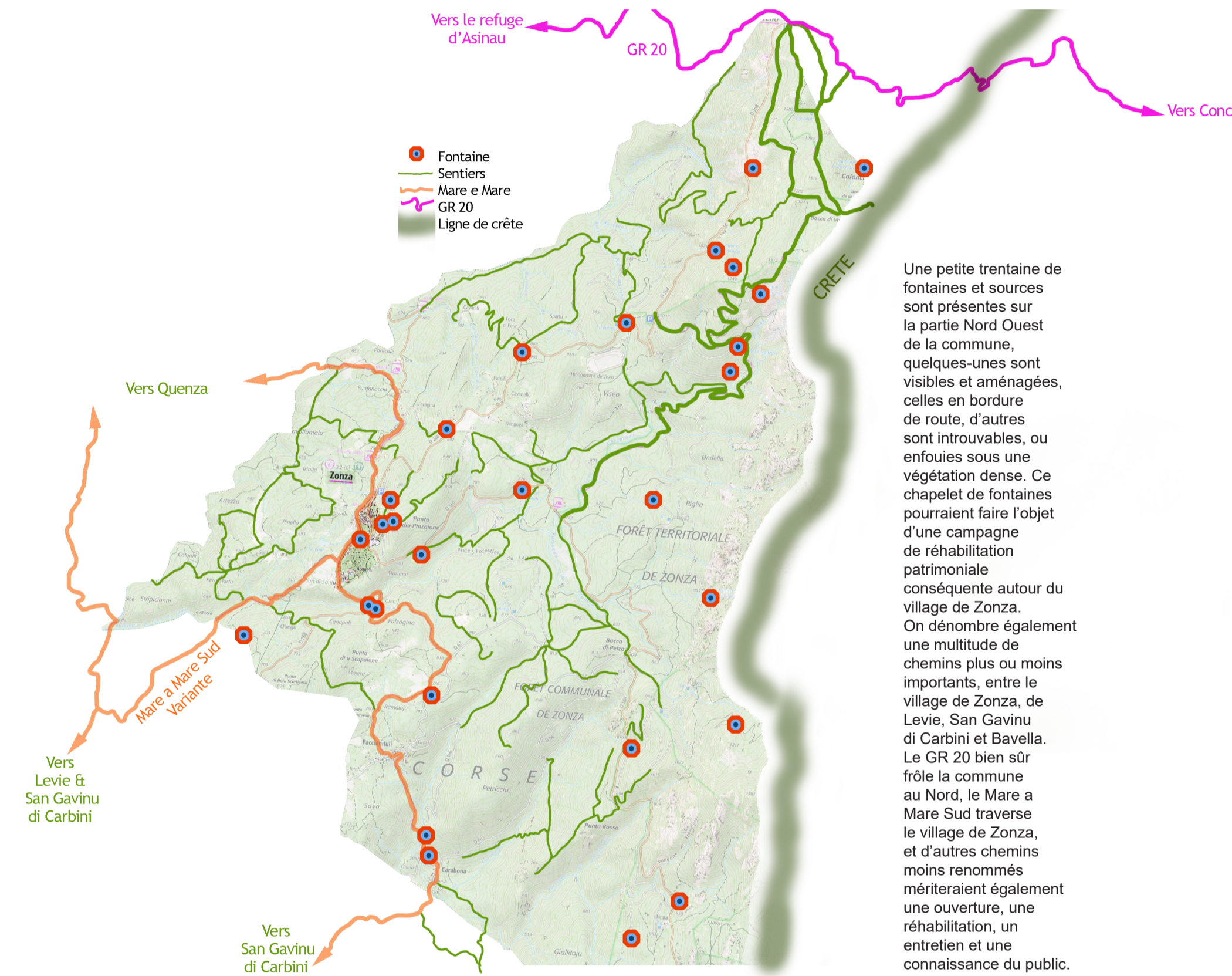


Les espaces protégés



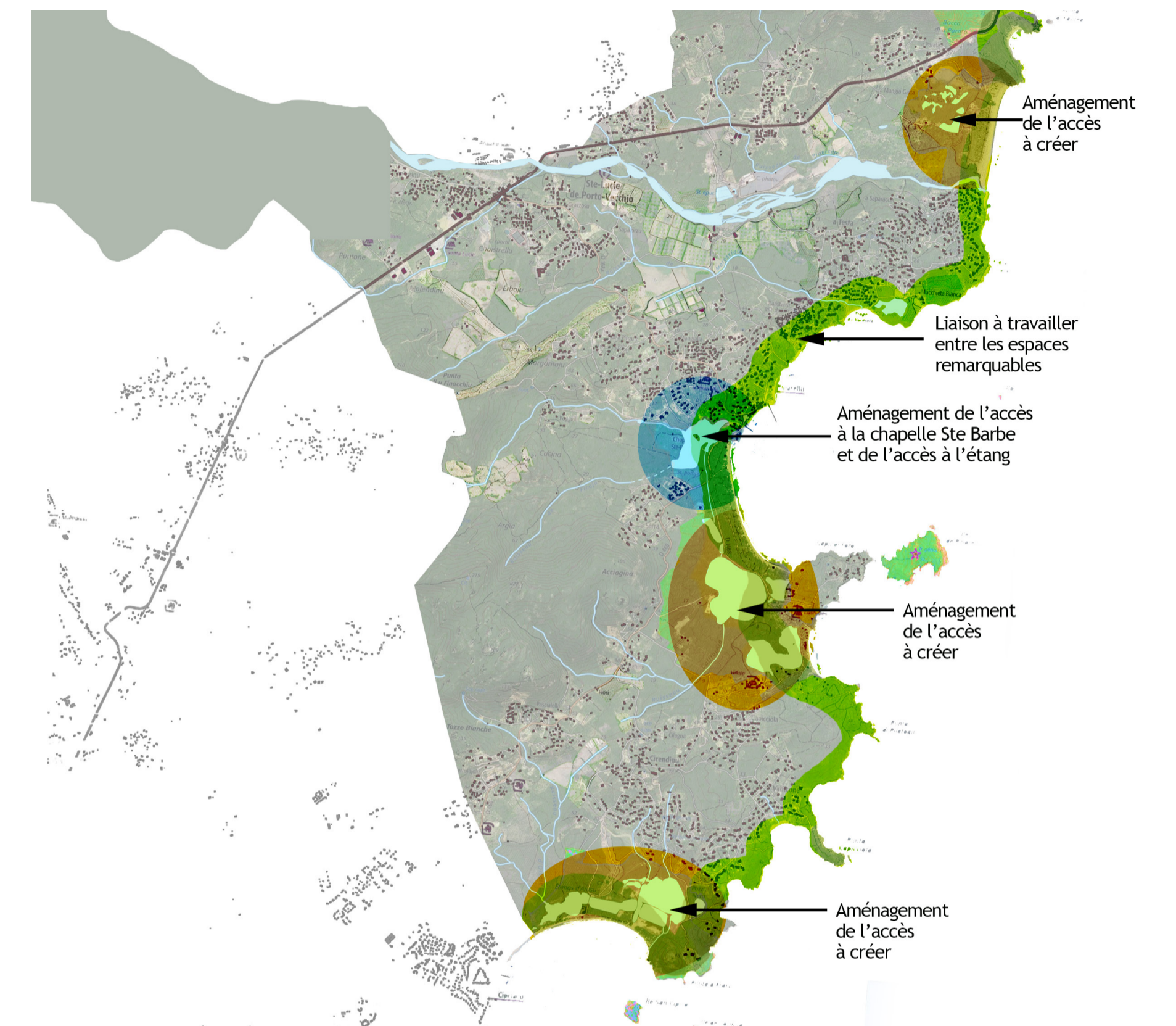
La partie montagneuse de la commune est majoritairement protégée par la ZNIEFF de type 2. On retrouve une ZNIEFF de type 1 et 2 sur le littoral ainsi qu'une zone Natura 2000 qui concerne les espaces humides du bord de mer: L'étang d'Arasu, Padulu Tortu, Padulatu, l'embouchure du fleuve Cavu et l'étang de l'Ovu Santu. Ce chapelet d'étangs, offre une diversité de zones humides remarquables sur la bande côtière. Une diversité paysagère qui ne se perçoit pas facilement depuis la terre, tend à être menacée car l'urbanisation bouche la vue et ferme souvent l'accès au rivage.

Fontaines et sentiers: Atouts patrimoniaux à valoriser

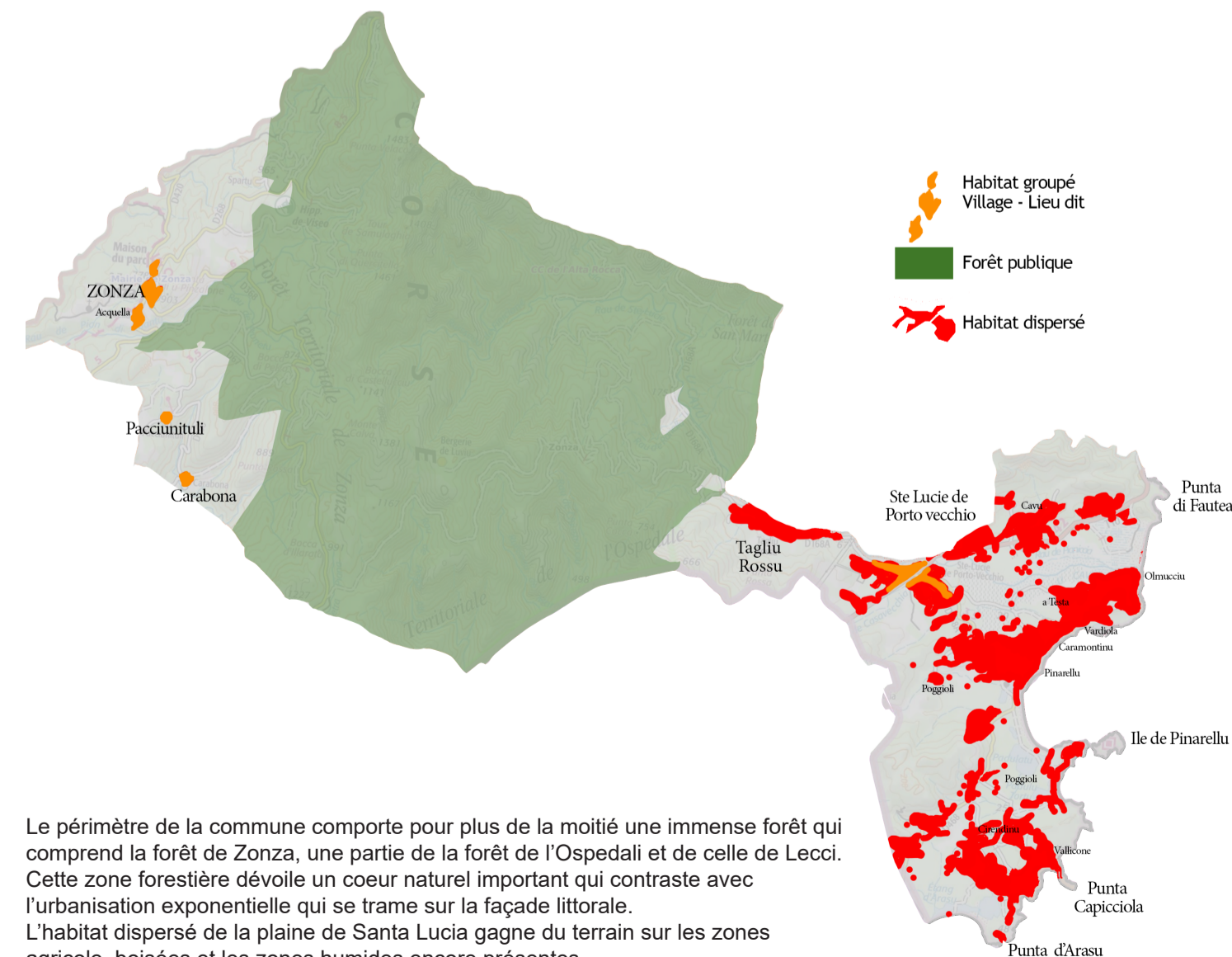


Une petite trentaine de fontaines et sources sont présentes sur la partie Nord Ouest de la commune, quelques-unes sont visibles et aménagées, celles en bordure de route, d'autres sont introuvables, ou enfouies sous une végétation dense. Ce chapelet de fontaines pourraient faire l'objet d'une campagne de réhabilitation patrimoniale conséquente autour du village de Zonza. On dénombre également une multitude de chemins plus ou moins importants, entre le village de Zonza, de Levie, San Gavinu di Carbini et Bavella. Le GR 20 bien sûr frôle la commune au Nord, le Mare a Mare Sud traverse le village de Zonza, et d'autres chemins moins renommés mériteraient également une ouverture, une réhabilitation, un entretien et une connaissance du public.

Aménagement des zones humides à poursuivre



Des espaces contrastés



Le périmètre de la commune comporte pour plus de la moitié une immense forêt qui comprend la forêt de Zonza, une partie de la forêt de l'Ospedali et de celle de Lecci. Cette zone forestière dévoile un cœur naturel important qui contraste avec l'urbanisation exponentielle qui se trame sur la façade littorale. L'habitat dispersé de la plaine de Santa Lucia gagne du terrain sur les zones agricoles, boisées et les zones humides encore présentes.

Les enjeux paysagers de Zonza sont:

→ Conserver et développer l'identité patrimoniale du village et de la montagne

- Réhabiliter et aménager les espaces publics du village et des lieux-dits
- Valoriser l'utilisation du granit dans la réhabilitation des éléments patrimoniaux
- Préserver la minéralité du village et des lieux-dits
- Investir le patrimoine de la montagne en réhabilitant les fontaines
- Maintenir et entretenir les sentiers et pistes de la montagne de Zonza

→ Réveiller l'identité de la plaine de Sta Lucia

- Se réapproprier la frange littorale en aménageant et en rendant accessible les zones humides remarquables du littoral
- Créer de l'espace public en reliant les espaces protégés (sentier du littoral)
- Préserver les chênes-lièges
- Préserver les zones humides protégées
- Préserver et développer la trame agricole

